



# WALERIA

Dom i pracownia  
Jana Szczepkowskiego

PRZEWODNIK PO EKSPOZYCJI



---

Jan Szczepkowski (1878–1964) był cenionym rzeźbiarzem kształconym w Krakowie i Paryżu, propagatorem idei odrodzenia rzemiosła i twórcą polskiej sztuki stosowanej. Kiedy jednak po I wojnie zamieszkał w Milanówku, największe sukcesy zawodowe miał dopiero przed sobą. To właśnie w pracowni w willi Waleria narodziły się jego najświetniejsze projekty w stylu art déco. Tutaj pracował przy oficjalnych zamówieniach państwowych i kształtował styl narodowy II Rzeczypospolitej. Również w Milanówku, w budynku specjalnie w tym celu zbudowanym w ogrodzie, pod kierunkiem rzeźbiarza rozpoczęto prace kamieniarskie przy wawelskim sarkofagu Marszałka Piłsudskiego. Rodzinny dom, zawsze otwarty i tętniący życiem, był świadkiem wielu gorących dysput na temat rzeźby, teatru, literatury i polityki, a w trudnych czasach dał schronienie czterem pokoleniom Morozowiczów, Szczepkowskich i Mickiewiczów. Opowieść o sztuce Jana Szczepkowskiego byłaby więc niepełna bez historii willi Waleria: domu-pracowni, milanowskiego salonu i muzeum tego wybitnego rzeźbiarza.

Milanowską willę zbudował Rufin Morozowicz (1851–1931), ceniony aktor dramatyczny scen warszawskich, a prywatnie teść Jana Szczepkowskiego. Był to człowiek energiczny i przedsiębiorczy. Poza grą w teatrze zajmował się reżyserią, próbował sił jako dramaturg, wytwórca scenografii, a nawet producent win. Cierpiąc na dolegliwości płucne, za radą lekarzy postanowił w podstołecznych letniskach poszukać klimatu sprzyjającego rekonwalescencji. W ten sposób około 1910 r. trafił do Milanówka. Kupił willę Ewarystówkę, by w otoczeniu sosnowego lasu odbywać tu leczniczo-wypoczynkowe kuracje. Miejsce przypadło do gustu zarówno aktorowi, jak i jego małżonce i niedługo, w 1912 r., na sąsiedniej parceli Morozowicz postanowił zbudować rodzinną siedzibę. Ponoć samodzielnie przygotował projekt, a prace budowlane powierzył majstrowi Rudzkiemu (Radzkiemu) z Grodziska Mazowieckiego. Nowy dom nazwał imieniem żony – Walerii. Była to kobieta nietuzinkowa, niezależna i przedsiębiorcza. Razem z mężem i do spółki z chemikiem Władysławem Brandlem prowadziła w Warszawie firmę Perfection produkującą kosmetyki. Z powodzeniem samodzielnie zajmowała się sprzedażą, zapewniając rodzinie stały dochód.

Willa Waleria była obszernym budynkiem. Mieściła cztery duże apartamenty i mniejsze mieszkania na drugim piętrze. W starannie zaplanowanym ogrodzie znalazły się kwietniki, rozarium, fontanna i dekoracyjne posągi. Niestety, w 1915 r. wybuch szrapnela wywołał groźny pożar górnej kondygnacji. Dom wymagał przebudowy, którą przeprowadzono ok. 1920 r., ponownie według pomysłu Rufina Morozowicza. Willa uzyskała wtedy dzisiejszy kształt: zredukowano przestrzeń użytkową poddasza, a do północnej elewacji dobudowano pracownię rzeźbiarską dla zięcia – Jana Szczepkowskiego. Pod koniec I wojny w Walerii zamieszkały Maria i Hanna – córka i wnuczka Morozowiczów, do których po zakończeniu służby wojskowej dołączył Jan.

W latach międzywojennych dom był otwarty i zawsze pełen gości. Bywali tu wybitni ludzie nauki, kultury i polityki. Czas rodzinnego szczęścia i zawodowych sukcesów przerwał wybuch II wojny światowej. Hanna z mężem Adamem Mickiewiczem podjęli działalność konspiracyjno-wywiadowczą w Armii Krajowej, walczyli w powstaniu warszawskim.



Willa Waleria, ok. 1920, na schodach siedzą (od lewej): Waleria Morozowicz, Maria i Jan Szczepkowsky



Willa Waleria, przed 1915

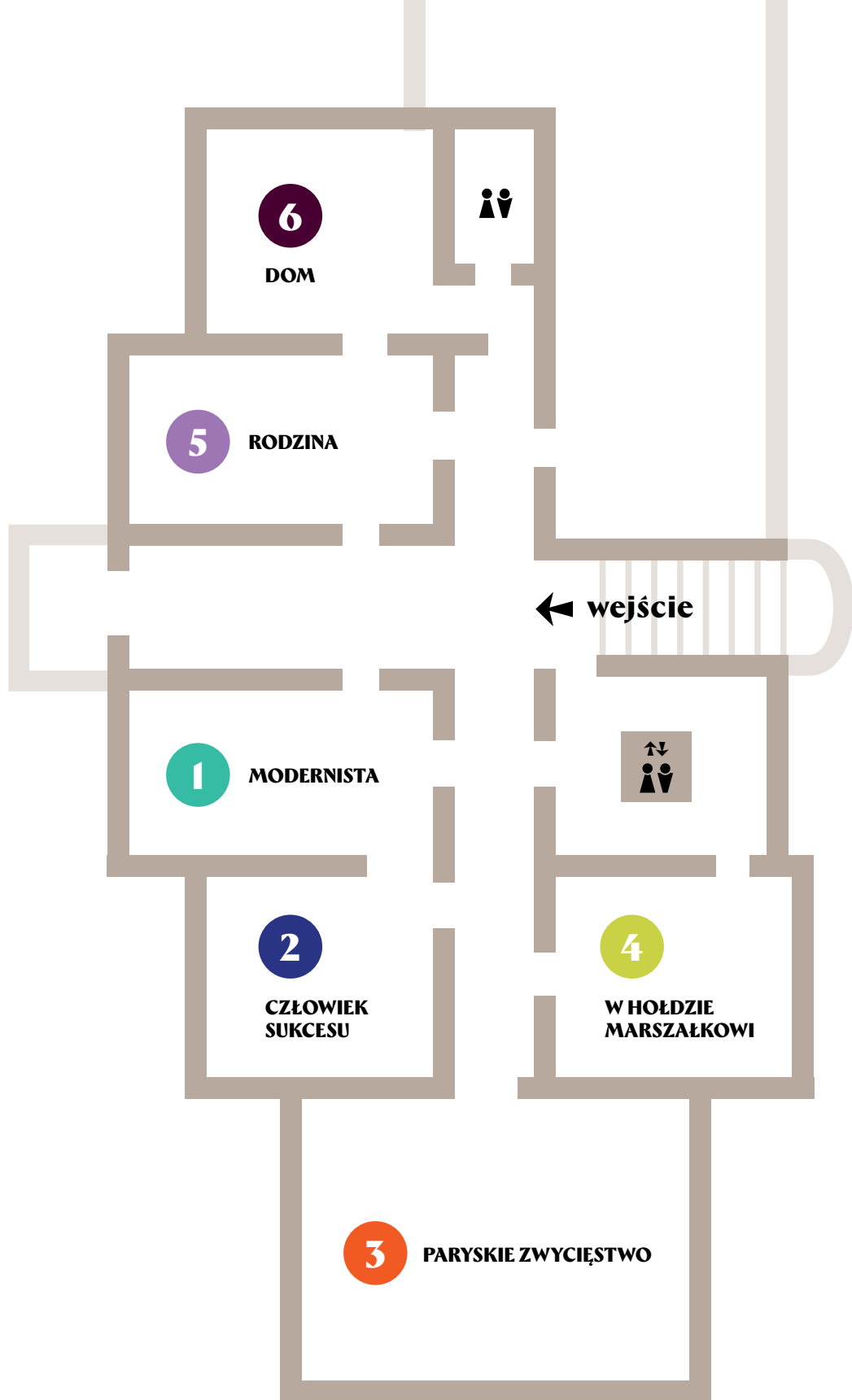
W Walerii odbywały się tajne komplety dla młodzieży, schronienie znajdowali tu krewni, znajomi i uchodźcy ze stolicy. Kiedy dom został zajęty przez okupantów, lokatorzy musieli pomieścić się w pracowni rzeźbiarskiej, nazwanej wtedy „grobem rodzinnym”. Szczepkowskim udało się przetrwać wojnę w komplecie, ale nie uniknęli represji. Na początku lat 50. Adam Mickiewicz został aresztowany i zwolniony dopiero po trzech latach ciężkiego śledztwa (1950–1953). W tym czasie jego teść aktywnie uczestniczył w odradzającym się życiu artystycznym, starając się zapewnić rodzinie względny dobrostan.

Hanna i Adam Mickiewiczowie z córką Ewą kontynuowali tradycję rodzinnego domu – miejsca tętniącego życiem towarzyskim i artystycznym. Nie było to jednak łatwe w czasach socjalistycznych realiów, przymusu kwaterunkowego i trudności ekonomicznych.

W 1982 r. dom został wpisany do rejestru zabytków. Od 2007 r. budynek i znajdująca się w nim kolekcja rzeźb są własnością Gminy Milanówek.



Willa Waleria po rewitalizacji, 2024



# MUZEUM

Zwiedzanie ekspozycji rozpoczynamy od sal, w których mieściło się prywatne muzeum Jana Szczepkowskiego, udostępnione w 1978 r., w setną rocznicę urodzin rzeźbiarza, przez jego córkę, Hannę Mickiewicz. Pomieszczenia te zachowały swój charakter. Znów możemy w nich podziwiać projekty charakterystyczne dla dorobku Jana Szczepkowskiego. Prezentujemy je w czterech tematycznych grupach, odnosząc do znaczących etapów twórczości rzeźbiarza.



W Krakowie, przed 1915, Jan Szczepkowski drugi z prawej

Jan Szczepkowski ukończył w 1900 r. studia w krakowskiej Akademii Sztuk Pięknych. Początki jego zawodowej kariery przypadły na okres modernizmu (Młodej Polski), kiedy artyści odstąpili od XIX-wiecznego neoklasycyzmu i historyzmu, w zamian akcentując indywidualizm i symbolizm swoich rzeźb. Te nowe idee trafiły na podatny grunt w Krakowie, wówczas żywym i barwnym ośrodkiem młodopolskiej kultury, sztuk plastycznych i teatru. Jan Szczepkowski należał do tamtejszej bohemy, portretował znajomych: aktorów, redaktorów, krakowskich intelektualistów i arystokratów. W teatrze poznał swoją przyszłą żonę, aktorkę Marię Morozowicz (1885–1968).

Krakowska twórczość Szczepkowskiego (w latach 1900–1918) w charakterystyczny dla modernizmu sposób łączyła wnikliwą, werystyczną obserwację z dekoracyjną, secesyjną stylizacją i symbolizmem (*Anioły Męki Pańskiej do ołtarza św. Antoniego w Krzeszowicach*, 1917–1918). Rzeźbiarz sięgał też po tematy o dekadentckim, pełnym ekspresji wyrazie (*Nad przepaścią*, 1900–1907), a także – niezwykle lubiane przez polskich inteligentów tamtej epoki – motywy wiejskie, rodzajowe (np. *Dziewki*, 1903–1904, w zbiorach Muzeum Narodowego w Krakowie). Po powrocie z Paryża, gdzie poznał współczesną sztukę europejską, ale zachwycał się też rzeźbą gotyckich katedr, jego twórczość stała się bardziej syntetyczna i zdyscyplinowana. Była to zapowiedź uznanych za najzankomitsze dzieł, które stworzył w okresie międzywojennym. Już w projekcie *Płyty sarkofagu Andrzeja hr. Potockiego* (1922) widoczny jest, tak charakterystyczny dla stylu Szczepkowskiego, zabieg wpisania kompozycji figuralnej w geometryczny kształt (w tym przypadku jest to linia błyskawicy – zygzak typowy dla stylu art déco).







Ołtarz Wniebowzięcia Najświętszej Maryi Panny  
ok. 1927

Konwencję tę artysta rozwijał w kolejnych kompozycjach, m.in. w *Ołtarzu Wniebowzięcia Najświętszej Maryi Panny* (ok. 1927).

Na szczególną uwagę zasługuje działalność Jana Szczepkowskiego jako projektanta form użytkowych. Rzeźbiarz należał do Towarzystwa „Polska Sztuka Stosowana” zrzeszającego krakowskich twórców, którym bliskie były idee ruchu Arts and Crafts. Ich celem było łączenie wysiłku artystów i rzemieślników, projektowanie pięknych i funkcjonalnych przedmiotów, które produkowane masowo miały być powszechnie dostępne.

Ważne było przy tym sięganie do form rodzimych, do wzorów uważanych za narodowe – polskie, które odnajdywano w sztuce ludowej (szczególnie podhalańskiej i podkrakowskiej). Realizując te ideały, Jan Szczepkowski objął stanowisko kierownika artystycznego działu majoliki w Fabryce Fajansów Józef Niedźwiedzki i S-ka w Dębniakach, gdzie tworzył wzory wazonów, serwisów i drobnych przedmiotów z ceramiki. Projektował też formy z metalu produkowane następnie przez Fabrykę Wyrobów Srebrnych i Platerowych Marcina Jarry. Wybitnymi przykładami tych realizacji są: lampa (1907–1909), znajdująca się w zbiorach Muzeum Narodowego w Krakowie, i ołtarz maryjny, wykonany 1911–1912, zdobiący prezbiterium kościoła parafialnego w Białce Tatrzańskiej).



Wykonywanie malatury na wazonie projektu Jana Szczepkowskiego w Fabryce Fajansów Józef Niedźwiedzki i Spółka w Dębniakach pod Krakowem, ok. 1902–1907



Fragment płyty sarkofagu  
Andrzeja  
hr. Potockiego,  
1922

Największe sukcesy zawodowe Jan Szczepkowski odniósł w latach międzywojennych (1918–1939). Razem z żoną i córką mieszkał już wtedy w Milanówku, niedaleko stolicy, co pozwoliło mu aktywnie włączyć się w budowę odrodzonej Rzeczypospolitej. Było to tym łatwiejsze, że zręby nowej administracji i edukacji artystycznej w Warszawie tworzyli nierzadko ci sami artyści, z którymi Szczepkowski współpracował przed wojną w Krakowie (byli to m.in. Wojciech Jastrzębowski, Władysław Skoczylas i Jerzy Warchałowski). W tym czasie rzeźbiarz podjął też w stolicy pracę pedagogiczną w Miejskiej Szkole Sztuk Zdobniczych i Malarstwa oraz w Szkole Sztuk Pięknych.

Przełomowy w karierze Szczepkowskiego okazał się udział w Międzynarodowej Wystawie Sztuki Dekoracyjnej i Wzornictwa w Paryżu w 1925 r. Sukces *Kapliczki Bożego Narodzenia* zagwarantował artyście znaczącą pozycję wśród czołowych twórców II Rzeczypospolitej. Rzeźbiarz wziął udział w kolejnych, prestiżowych wystawach światowych: w Paryżu (1937) i Nowym Jorku (1939) oraz w XXI Biennale w Wenecji (1938). Uczestniczył w konkursach, nierzadko je wygrywał i realizował w stolicy znaczące inwestycje, m.in. płaskorzeźbiony fryz na sali obrad Sejmu (1927–1928), niezachowany fryz w sali teatralnej Domu Związku Zawodowego Pracowników Kolejowych Rzeczypospolitej Polskiej (1927, ob. budynek Teatru Ateneum), dekorację ryzalitu Banku Gospodarstwa Krajowego (1929–1931) i pomnik Wojciecha



Jan Szczepkowski (stoi z prawej)  
z nauczycielami, uczennicami i uczniami  
Miejskiej Szkoły Sztuk Zdobniczych  
i Malarstwa w Warszawie, po 1920



Sztuki Piękne, ok. 1927–1928, replika autorska



Maria i Jan Szczepkowski,  
ok. 1918

Bogusławskiego na placu Teatralnym (proj. 1929). Dzięki tym wysoko cenionym projektom, a także życzliwości kolegów i dawnych uczniów, po II wojnie światowej Jan Szczepkowski mógł kontynuować pracę zawodową. Zaprojektował wtedy m.in. pomnik Stanisława Moniuszki (proj. przed 1964) i podjął się rekonstrukcji figury Adama Mickiewicza na Krakowskim Przedmieściu w Warszawie (1950).

**Fryz na sali obrad Sejmu** powierzono do zaprojektowania dwu uznanym rzeźbiarzom: Janowi Szczepkowskiemu (kompozycje od strony ul. Wiejskiej) i Janowi Biernackiemu. Każdy miał za zadanie skomponować osiem dekoracyjnych kompozycji alegorycznych. Ich tematykę narzucała funkcja gmachu, a formę określała jego monumentalna architektura. Szczepkowski umieścił w kolejności następujące płaskorzeźby: *Prawica z lewicą (Myśl twórcza)*, *Sztuka*, *Przysposobienie obronne (Sport)*, *Orka*, *Żniwa*, *Przemysł (Rzemiosło)*, *Wyzwolenie*, a jako ostatnią umieścił kompozycję ornamentalną. Wykonane w piaskowcu, wielofigurowe sceny ilustrują zasadnicze obszary życia społecznego budujące potęgę II Rzeczypospolitej. Są niezwykle ekspresyjne, dynamiczne, wypełnione do granic, zdają się rozsądzać przeznaczone im ramy.

## **Dekoracja ryzalitu gmachu Banku Gospodarstwa Kra-**

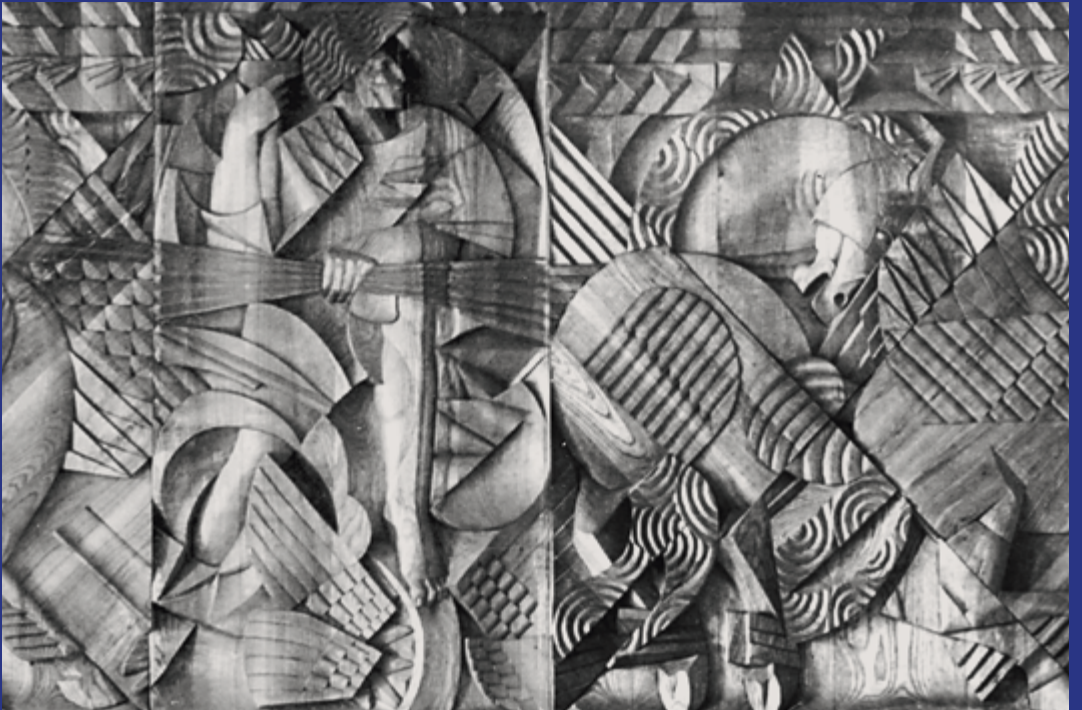
**jowego** formą i treścią odpowiadać musiała wizerunkowi tej młodej instytucji, powołanej z inicjatywy ówczesnego premiera i ministra skarbu Władysława Grabskiego. Płaskorzeźby wespół z modernistyczną architekturą budynku (proj. arch. Rudolfa Świerczyńskiego) miały przekonywać, że działalność banku stymuluje nowoczesność i postęp w życiu gospodarczym kraju. Jan Szczepkowski zaprojektował opowieść o naturalnych zasobach Ziemi (kompozycje: *Przestworza*, *Powierzchnia i wnętrze ziemi*, *Plon*, *Studnia*), które człowiek pracowicie zdobywa i przetwarza (*Walka z przestworzem*, *Praca*, *Orka*, *Wiertacz studni*). Supraporty (płyciny nad otworami drzwiowymi) głównego wejścia wypełnił scenami alegorycznymi: *Miary*, *Wagi* i *Drzewo (Ptaki)*, wskazując, że działalność BGK oparta jest na zasadach racjonalnej gospodarki i proporcjonalnego podziału zysków. Płaskorzeźby wykonano z andezytu pienińskiego, nieprzypadkowo wybierając kamień wydobywany z polskich złóż. W ten sposób podkreślono, że działania banku mają na celu wspieranie narodowej gospodarki i przemysłu.

Model płaskorzeźby dla Banku  
Gospodarstwa Krajowego  
w Warszawie: *Wagi*,  
1929–1931

## **Fryz w sali teatralnej Domu Związku Zawodowego Pracowników Kolejowych Rzeczypospolitej Polskiej, niezachowany (1927, ob. budynek Teatru Ateneum).**

Jak można sądzić na podstawie materiału fotograficznego, jesionowy fryz umieszczony nad portalem scenicznym w sali teatralnej był wykonany z niezwykłą maestrią i typową dla Szczepkowskiego dbałością o wydobycie naturalnego piękna materiału. Wraz z całym, wysmakowanym wystrojem stanowił wybitny przykład warszawskiego wnętrza w stylu art déco. Kompozycja miała kształt długiego, prostokątnego *panneau*, poprzecinanego siatką linii, głębokich, kanciastych cięć i geometrycznego ornamentu. Idealnie symetryczna, dekoracyjna i stylizowana tworzyła niemal abstrakcyjny, migotliwy melanż form. W samym centrum znajdowała się postać młodzieńca z pochodnią, trzymającego na wodzy pięć par pędzących pegazów. Umieszczony poniżej cytat z wiersza J. Słowackiego: „I BĘDĘ MOCNY – JAK TO, CO ZDOBĘDĘ” (*Tak mi, Boże, dopomóż*, 1842) wskazywał, że bohaterem przedstawienia jest romantyczny twórca – zdobywca niosący światło, silny natchnieniem i świadomy, że jego potęga płynie z nieustannego pokonywania wyzwań.

Fragment fryzu w sali teatralnej  
Domu Związku Zawodowego  
Pracowników Kolejowych RP,  
1927, niezachowany





**Międzynarodowa Wystawa Sztuki Dekoracyjnej i Wzornictwa w Paryżu w 1925 r.** była okazją do prezentacji osiągnięć II Rzeczypospolitej i zmanifestowania powrotu polskiego państwa na mapę Europy.

Dla artystów była pierwszą po ponad stu dwudziestu latach możliwością pokazania dorobku w pawilonie już nie zaborczych imperiów, ale ich własnego, wolnego kraju.

Komisarz polskiego działu Jerzy Warchałowski zaprosił do współpracy twórców wywodzących się ze środowiska Towarzystwa „Polska Sztuka Stosowana”, Warsztatów Krakowskich i Stowarzyszenia „Rytm”. Pawilon polski przy Cours la Reine (proj. Józefa Czajkowskiego) był reprezentacją młodego państwa, które upominało się o swoją wielowiekową historię i należne miejsce w Europie. Dlatego architektura i wystrój wnętrza harmonijnie łączyły nowoczesność z tradycją. Szczególnie efektowny był, urządzony przez Karola Stryjeńskiego, reprezentacyjny Salon d'honneur, przykryty szklaną kopułą, o ścianach zdobionych żywiołowymi *Porami roku* namalowanymi przez Zofię Stryjeńską. Słowiańskie i ludowe (podhalańskie) motywy akcentowały odrębność polskiej kultury, pozostającej jednak częścią europejskiej cywilizacji śródziemnomorskiej – o czym świadczyła klasyczna w formie rzeźba *Rytm* Henryka Kuny, ustawiona na wewnętrznym dziedzińcu pawilonu.

Polacy zostali w Paryżu uhonorowani blisko dwustoma wyróżnieniami, w tym trzydziestoma pięcioma nagrodami grand prix i siedemdziesięcioma złotymi medalami. Wypracowany specjalnie na tę wystawę narodowy styl nazwany polską sztuką dekoracyjną stanowi odmianę międzynarodowego stylu art déco.

Afisz działu polskiego na wystawie paryskiej, proj. Zofia Stryjeńska, 1925

Pawilon Polski, arch. Józef Czajkowski, 1925

**Kapliczka Bożego Narodzenia Jana Szczepkowskiego** w Paryżu była eksponowana w Dziale Wnętrz przy Esplanade des Invalides. Wykonana pod kierunkiem autora przez uczniów Miejskiej Szkoły Rzemiosł Artystycznych i Malarstwa w Warszawie, wyrzeźbiona została w sosnowym drewnie i przypominała wnętrze kameralnej, wiejskiej świątyni. Kompozycję podporządkowano światłu, które artysta przedstawił jako wiązki ornamentu promieniście rozchodzące się z jednego punktu – gwiazdy wyciętej na łuku tęczowym. Tworzyły one dekoracyjną siatkę linii przenikających i unifikujących wszystkie elementy *Kapliczki*. Centralne miejsce zajmował ołtarz ze sceną Bożego Narodzenia. Poprzedzały go kulisowo ustawione ścianki, dekorowane płaskorzeźbionymi przedstawieniami *Pokłonu pastery* i *Hołdu trzech króli*. Na narożach – jakby na granicy *sacrum* i *profanum*, Szczepkowski ustawił figury muzykujących aniołów. Ich stylistyka, jak również elementy architektoniczne i dekoracyjne wnętrza inspirowane były zakopiańskim, ludowym budownictwem i zdobnictwem.

W dziele w pełni podziwiać możemy dojrzały styl i kunszt rzeźbiarski Jana Szczepkowskiego: efektowne wypełnienie kompozycji kształtami i ornamentem, a przede wszystkim wrażliwość na piękno materiału (drewna), głęboko, pryzmatycznie ciętego w głąb, tworzącego ostre, kryształiczne i przenikające się kształty.

Wnętrze *Kapliczki Bożego Narodzenia* na wystawie paryskiej, 1925



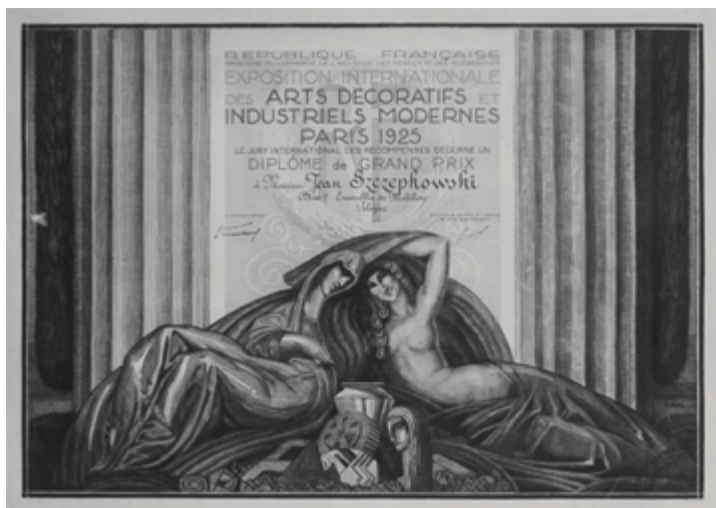
*Kapliczka* przyniosła swojemu autorowi największy w karierze sukces, wyróżniona została grand prix, a Jan Szczepkowski otrzymał Order Legii Honorowej. Ten tryumf został nagłośniony propagandowo w kraju. Rozpoczęto starania, by dzieło pozostało w Paryżu i stało się ambasadorem polskiej kultury w ówczesnej światowej stolicy sztuki. Rząd Francji ostatecznie zgodził się zakupić *Kapliczkę*, jednak polskie nadzieje na to, że znajdzie ona miejsce w jednym z muzeów paryskich, okazały się płonne. Ołtarz trafił do kościoła parafialnego p.w. św. Stanisława w Dourges (region Nord-Pas-de-Calais), gdzie przez kolejne dekady służył tamtejszej wspólnocie polonijnej. W 2009 r. polscy konserwatorzy, przy wsparciu MKiDN przeprowadzili gruntowną restaurację dzieła, przywracając mu pierwotny splendor.

Jan Szczepkowski (pierwszy z lewej) na wystawie paryskiej, w jadalni eksponowanej w dziale wnętrz na Esplanadzie Inwalidów, 1925

Fragment Ołtarza *Wniebowzięcia Najświętszej Maryi Panny*, 1929



Jan Szczepkowski podczas montażu *Kapliczki* na wystawie paryskiej, 1925



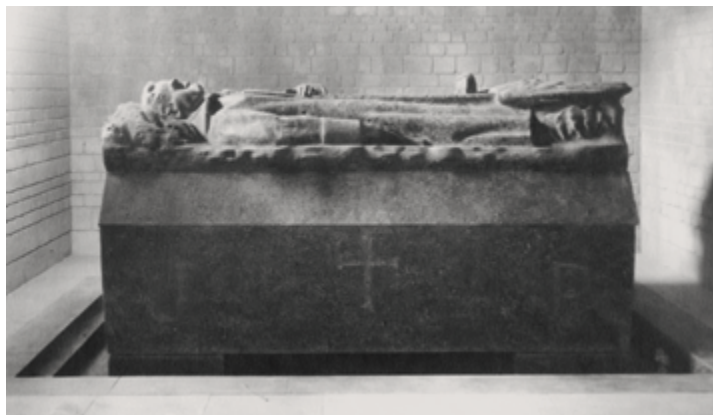
Dyplom grand prix wystawy paryskiej dla Jana Szczepkowskiego, 1925





**Ołtarz Wniebowzięcia Najświętszej Maryi Panny** przeznaczony był do prezbiterium kościoła w szwajcarskiej miejscowości Echarlens (kanton fryburski). Zamówienie na wyposażenie tej świątyni Jan Szczepkowski otrzymał w trakcie wystawy paryskiej (1925), zapewne dzięki pośrednictwu znamienitego architekta Tadeusza Stryjeńskiego. Rzeźbiarz przygotował projekty ołtarzy, ambony, konfesjonalów i łuku tęczowego. Zamawiający chcieli, by wyposażenie wykonane było z drewna, w stylu bliskim prezentowanej w Paryżu *Kapliczce Bożego Narodzenia*. Do realizacji jednak nie doszło z powodu „nieuzgodnienia warunków”. Wykonany został jedynie *Ołtarz Wniebowzięcia NMP* (zwany też *Ołtarzem Matki Boskiej Zielnej*). Dumny ze swego dzieła rzeźbiarz prezentował je m.in. na prestiżowej Powszechnej Wystawie Krajowej w Poznaniu (1929).

Kompozycja ma prosty, geometryczny układ, jest przy tym bardzo dekoracyjna. W centrum nastawy ołtarzowej Szczepkowski umieścił Maryję, którą anioły unoszą ku niebu. Figurę wpisał w kształty: koła, czworokąta i krzyża, poszczególne pola rozdzielił pasami ornamentu. Podziwiać możemy mistrzowskie wykorzystanie rysunku słojów drewna, którymi rzeźbiarz umiejętnie podkreślił wypukłości i wklęsłości kształtów, układ draperii, pukle włosów. Artysta zgłębił tajniki snycerskiego rzemiosła, ucząc się w zakopiańskiej c.k. Szkole Zawodowej Przemysłu Drzewnego (w latach 1891–1895). Inną, ważną inspiracją było dlań rzeźbiarstwo Wita Stwosza, a zwłaszcza wawelski nagrobek Kazimierza Jagiellończyka, w którym – jak sam przyznawał – podziwiał „układ form wklęsłych i wypukłych”, doskonałość kształtu, którego „każde wgłębienie, przecięcie czy przedzielenie zawsze znajdują drogę powrotną do utrzymania granic zasadniczej płaszczyzny” (*Wypukłe i wklęsłe*, 72).



Model sarkofagu wawelskiego Józefa Piłsudskiego, 1937–1939

W okresie międzywojennym Jan Szczepkowski należał do grona tzw. artystów „państwowotwórczych”, czyli twórców stylu narodowego, realizujących rządowe zamówienia i reprezentujących Polskę na najważniejszych międzynarodowych wystawach. Wraz z nimi, w drugiej połowie lat 30. stanął przed niebagatelnym wyzwaniem godnego uczczenia Józefa Piłsudskiego. Uczestniczył w najważniejszych inicjatywach związanych z pogrzebem i upamiętnieniem Marszałka.

**Maska pośmiertna i srebrna trumna.** Kiedy 12 maja 1935 r. zmarł Józef Piłsudski, jego adiutant – Bolesław Wieniawa-Długoszowski, natychmiast wezwał Jana Szczepkowskiego do Belwederu. Pod okiem rzeźbiarza sztukator Stanisław Jankowski zdjął maskę pośmiertną Marszałka. Następnie Jan Szczepkowski wykonał gipsowy model, który posłużył Jerzemu Wankiewiczowi do wykonania brązowego odlewu. Maria Morozowicz-Szczepkowska wspominała: „Dwa dni i dwie noce nie widziałam Jana. Zdjął maskę, zrobił projekt srebrnej trumny i czuwał nad jej wykonaniem. Ponieważ nie zdążono jej na czas wykonać, zabalsamowane ciało Marszałka złożono w zwykłą trumnę i dopiero w Krakowie przełożono do tej właściwej, srebrnej, wyłożonej białym atłasem” (*Z lotu ptaka*, s. 302).

**Projekt sarkofagu w krypcie pod Wieżą Srebrnych Dzwonów na Wawelu.** Zorganizowanie godnego miejsca wiecznego spoczynku Marszałka na Wawelu budziło szczególne, ogólnonarodowe zainteresowanie i emocje. Projekt aranżacji wnętrza krypty pod Wieżą Srebrnych Dzwonów powierzono architektowi i konserwatorowi – Adolfowi Szyszko-Bohuszowi. Na posiedzeniu Naczelnego Komitetu Uczczenia Pamięci Marszałka Piłsudskiego (NKUPMP), którego pracami kierował osobiście prezydent

Ignacy Mościcki, 23 października 1936 r. podjęto decyzję o rozpisaniu konkursu na projekt sarkofagu. Po trzecim etapie konkursu, 24 maja 1939 r. Komitet Wykonawczy NKUPMP powierzył wykonanie sarkofagu Janowi Szczepkowskiemu, ustalając termin ukończenia dzieła na koniec kwietnia 1940 r. Ostatnie dokumenty dotyczące prowadzonych prac pochodzą z 13 i 22 lipca 1939 r.

Projektując płytę sarkofagu, Szczepkowski starał się nawiązać do wawelskiego nagrobka Kazimierza Jagiellończyka Wita Stwosza. Chciał, by leżąca postać wylaniała się z granitowego bloku. Marszałka ukazał w wojskowym mundurze, z buławą w prawej ręce i ryngrafem z Matką Boską Ostrobramską w lewej. Głowę zmarłego otoczył liśćmi dębu, a u jego stóp posadził orlicę z młodymi. W ten symboliczny sposób odniósł się do zasług zmarłego jako obrońcy i budowniczego niepodległego państwa.



Jan Szczepkowski z pomocnikiem kamieniarskim podczas prac przy sarkofagu Józefa Piłsudskiego, Milanówek 1939



### Konkurs na pomnik Józefa Piłsudskiego

**w Warszawie.** Na nadzwyczajnym, żałobnym posiedzeniu władz miejskich 16 maja 1935 r. zawiązał się Komitet Stołeczny Budowy Pomnika Marszałka Piłsudskiego. Planowano ustawić monument na placu Na Rozdrożu, w dzielnicy, w której Józef Piłsudski mieszkał i pracował. Pomnik musiał mieć imponującą formę i zamykać reprezentacyjną Aleję Piłsudskiego – oś planowanej dzielnicy im. Marszałka Józefa Piłsudskiego w Warszawie. Od przeciwnej, zachodniej strony jej perspektywę miał zamykać kościół Opatrzności Bożej. Konkurs ogłoszono 1 lutego 1936 r. Po kolejnych etapach, w 1939 r. Sąd Konkursowy pod przewodnictwem gen. bryg. Kazimierza Sosnkowskiego postanowił nie przyznawać pierwszej nagrody, a przeznaczoną na nią kwotę podzielić między Xawerego Dunińskiego i Henryka Kunę.

Projekt zgłoszony na konkurs przez Jana Szczepkowskiego obejmował dwa elementy: łuk triumfalny ustawiony frontem do ul. Marszałkowskiej oraz pomnik Marszałka na skrzyżowaniu planowanej Alei Piłsudskiego i Alei Ujazdowskich. Łuk pokrywać miały płaskorzeźbione sceny historii walki o niepodległość oraz postaci ze świata sztuki i nauki. W centrum, na architrawie artysta przewidział konny pomnik Marszałka. Drugą część założenia Szczepkowski zaprojektował jako plac otoczony z trzech stron kolumnadą i monumentalnymi schodami. W jego centrum zaplanował wieloboczne mauzoleum zwieńczone sześciometrową figurą Marszałka z orłem u stóp.

Dwie ostatnie części ekspozycji mieszczą się w dawnym mieszkaniu Hanny Mickiewicz (1915–2006), córki Jana i Marii Szczepkowskich. Nawiązując do charakteru tych wnętrz, opowiadamy tu historię rodziny i domowego ogniska. Mówimy o tradycji życia towarzyskiego i artystycznego salonu, ale także o czasach grozy i represji, w których willa Waleria dawała oparcie i schronienie. Oddajemy głos domownikom, naszymi przewodnikami po wystawie są Jan i Maria Szczepkowscy.

Z ich wspomnień zaczerpnięte zostały cytaty towarzyszące eksponatom: M. Morozowicz-Szczepkowska, *Z lotu ptaka. Wspomnienia*, Warszawa 1968; J. Szczepkowski, *Wypukłe i wklęsłe. Wspomnienia*, wstęp, oprac. i kom. K. Chrudzimska-Uhera, Milanówek 2010.

**W domu naszym bywało ludno i wesoło. Literaci odczytywali swoje utwory, toczyliśmy gorące dyskusje na tematy literackie i pozaliterackie. Grywaliśmy także przed domem w siatkówkę, a komu to nie wystarczało, szedł na kort tenisowy, gdzie odbywały się sławne mecze z udziałem Skoneckiego.**

**Przy klubie sportowym kwitło życie towarzyskie z udziałem licznej inteligencji milanowskiej. (...) Poza tym Milanówek posiadał teatr. O! zwyczajna drewniana buda (...) w lato duszna, w zimie z powodu braku ogrzewania zupełnie nie do użytku, ale za to z jakimi tradycjami!**

**W nieludzkich czasach okupacji niemieckiej, aby nie oszaleć ze zgrozy, oddawaliśmy się z pasją pracy. Jan pracował nad planem odbudowy zniszczonej w kampanii wrześniowej Warszawy oraz rzeźbił portrety krewnych i znajomych, ja pisałam powieść cykliczną, historię naszego rodu po roku 1863.**



W willi Waleria. Siedzą (od lewej) Jan Szczepkowski, Rufin Morozowicz z Hanną Szczepkowską na kolanach, Waleria Morozowicz, n.n., Maria Morozowicz-Szczepkowska, n.n., dwudziestolecie międzywojenne



Maria i Jan na ławce na świeżo wytyczonej ulicy w Milanówku, ok. 1913–1920



Maria Morozowicz-Szczepkowska z córką Hanną, ok. 1920

Rodzicami Jana Szczepkowskiego byli Alojzy Szczepkowski (1839–1916), syn Józefa i Marii z d. Ruczki – urzędnik kolejowy, i Józefa z Kuczyńskich (1840–1891), córka Jana i Marii z d. Katańskiej. Z matką łączyły Jana szczególnie bliskie więzy. Wspominał, że była uosobieniem cnoty miłości ojczyzny, a także pocieszycielką broniącą go przed gniewem surowego ojca. To ona miała przekonać męża do kształcenia syna w szkole snycerstwa, otwierając drogę przyszłej artystycznej karierze Jana Szczepkowskiego. W drogę do szkoły w Zakopanem Jan wyruszył z ojcem. Żegnając się z matką, nie przypuszczał, że widział ją wtedy po raz ostatni. Jako dojrzały artysta złożył szczególny hołd jej pamięci projektem *Płyty nagrobnej Matki* (ok. 1915).

Lata nauki w Akademii i młodzięczy czas spędził Jan Szczepkowski w Krakowie (z przerwami na pobyt w Rydze i Paryżu). Bywał w kawiarniach i kabaretach, chodził na przedstawienia teatralne. Do słynnej Szopki Zielonego Balonika projektował główki lalek, wykonywał portrety. Wśród jego modeli znalazły się znane i popularne osobistości, m.in. aktorka Jadwiga Mrozowska i dziennikarz Rudolf Starzewski, a w willi Waleria oglądać możemy popiersie innego słynnego krakowianina – poety Edwarda Leszczyńskiego, współtwórcy Zielonego Balonika, męża Elizy Pareńskiej i szwagra Tadeusza Boya-Żeleńskiego.



Portret Rufina Morozowicza  
1913–1914, odlew lata 90. XX w.



Portret Walerii Morozowicz, 1929



Haneczka. Portret córki w wieku pięciu lat  
1920, odlew lata 90. XX w.

W tym barwnym środowisku Jan poznał swoją przyszłą żonę – aktorkę Marię Morozowicz. Ślub odbył się 18 maja 1913 r. w krakowskim kościele Bernardynów. W lipcu państwo młodzi wyjechali w podróż do Włoch, odwiedzając po kolei Wiedeń i Triest, Wenecję, Mediolan, Florencję, Genuę i Viareggio. Wkrótce małżeńskie szczęście przerwał wybuch I wojny światowej. Jan został zmobilizowany do armii austro-węgierskiej i wysłany na front. Spodziewająca się dziecka Maria została w Krakowie. Wiosną 1915 r. rzeźbiarz został ciężko ranny, uznany za niezdolnego do służby czynnej i przydzielony do Kriegsgräberabteilung – oddziału zajmującego się budową cmentarzy wojennych. Spośród licznych nekropolii, zrealizowanych według projektów Szczepkowskiego, do najbardziej interesujących zaliczyć można cmentarze w Ciężkowicach, Bogoniowicach i Łuźnej (wspólnie z Dušanem Jurkovičem).

Pod koniec wojny rzeźbiarz odwiedził żonę i córkę do domu teściów w Milanówku, a sam, w randze porucznika, pełnił służbę w wojsku polskim. Po nastaniu pokoju dołączył do rodziny i zamieszkał w willi Waleria.



W altanie w ogrodzie willi Waleria, lata 20., siedzą (od lewej) Maria Morozowicz-Szczepkowska, Rufin Morozowicz, Jan Szczepkowski, n.n., Waleria Morozowicz

Jan i Maria Szczepkowsky gościli w willi Waleria wiele wyśmienitych postaci. Byli wśród nich dawni znajomi z Krakowa, przyjezdni ze stolicy i zagranicy, ale także mieszkanki i mieszkańcy Milanówka, gdyż gospodarze z zapałem uczestniczyli także w miejscowym życiu społecznym i kulturalnym. W okresie międzywojennym Maria aktywnie wspierała działalność Związku Pracy Obywatelskiej Kobiet, była jedną z inicjatorek powstania tutejszego oddziału Ligi Morskiej i Rzecznej. Oboje z Janem z uznaniem odnosili się do działalności stacji jedwabniczej Witaczków, budowy milanowskiej elektrowni, kina, szkoły muzycznej. Po II wojnie w willi Waleria konsolidowało się środowisko Związku Polskich Artystów Plastyków. Dziś obecność tych wyjątkowych gości i mieszkańców Walerii zastępują ich portrety, modelowane przez Jana Szczepkowskiego.

W latach 20. w pokoju na drugim piętrze Walerii przez pewien czas mieszkał Adam Dobrodzicki (1883–1944), artysta i legionista, późniejszy dyrektor Państwowej Szkoły Przemysłu Drzewnego w Zakopanem. Interesującym rozmówcą był z pewnością Tadeusz Garczyński (1893–1968), lwowianin, który łączył wykształcenie prawnicze z dziennikarstwem i pasją biegacza (w 1912 r. zdobył nawet nominację olimpijską!). Szczepkowskich w Milanówku odwiedzał zapewne ze swą drugą żoną, aktorką Zofią Modrzewską (1880–1980).

Aktorką była również Irena Anders (1920–2010), niezwykła kobieta, która przeszła szlak bojowy z oddziałami Armii Polskiej utworzonej na Wschodzie przez jej przyszłego męża, Władysława Andersa.



Portret Hanny Mickiewicz, 1946

Portret Adama Mickiewicza, 1940

Portret Heleny Fiderkiewicz, 1940–1946



Nie wiemy, czy w Walerii bywała Helena Fiderkiewicz (1912–1936), której portret, datowany na lata 40., Jan Szczepkowski modelował na podstawie fotografii, już po przedwczesnej śmierci studentki Uniwersytetu Warszawskiego, zaangażowanej w działalność antyfaszystowską. Rzeźba powstała zapewne dla rodziców Heleny, mieszkających w Milanówku Stefanii i Alfreda Fiderkiewiczów, wybitnych działaczy polskiego ruchu robotniczego. Z kolei portret Marii Wiśniewskiej (1920–2011) przedstawia urodzoną w Grudowie k. Milanówka Halinę Marię Wiśniewską z d. Skarżyńską, architektkę i urbanistkę, z pasją uczestniczącą w działalności harcerstwa polskiego. Z Janem Szczepkowskim mogła współpracować po II wojnie, kiedy znalazła zatrudnienie w Biurze Odbudowy Stolicy i Ministerstwie Budownictwa.



W ogrodzie willi Waleria, okres międzywojenny

Maria (trzecia z lewej) i Jan Szczepkowski (pierwszy z lewej) podczas towarzyskiego meczu siatkówki

W cieniu drzew do zdjęcia pozują (od lewej) Maria Morozowicz-Szczepkowska, Hanna Szczepkowska, Adam Dobrodzicki, n.n., Jan Szczepkowski

Maria Morozowicz-Szczepkowska (na pierwszym planie) w gronie znajomych. Pierwszy z prawej: arch. Tadeusz Nowakowski







# KALENDARIUM ŻYCIA I TWÓRCZOŚCI

## JANA SZCZEPKOWSKIEGO

---

**1878, 8 marca** w Stanisławowie (ob. Iwano-Frankiws, Ukraina) rodzi się Jan Szczepkowski herbu Jastrzębiec, syn Alojzego i Józefy z Kuczyńskich

---

**1884–1891** nauka w szkole elementarnej i gimnazjum we Lwowie i Stryju

---

**1891–1895** nauka w c.k. Szkole Zawodowej Przemysłu Drzewnego w Zakopanem

---

**1891** śmierć matki, Józefy z Kuczyńskich Szczepkowskiej

---

**1895–1900** studia w Szkole Sztuk Pięknych (od 1900 r. Akademii) w Krakowie pod kierunkiem Alfreda Dauna i Konstantego Laszczki

---

**1901** kierownik artystyczny w biurze inż. arch. Floriana Wyganowskiego w Rydze

---

**1901–1902** roczna służba wojskowa w 13 pułku piechoty c.k. armii austriackiej, w tym samym czasie: kierownik działu rzeźby stosowanej w Żeńskiej Szkole Sztuk Pięknych i Sztuki Stosowanej dla Kobiet w Krakowie, członek Towarzystwa „Polska Sztuka Stosowana”

---

**1902–1907** kierownik artystyczny działu majoliki w Fabryce Fajansów Józef Niedźwiedzki i S-ka w Dębniakach pod Krakowem, w tym czasie powstają też najwcześniejsze, zachowane rzeźby portretowe i figuralne, m.in.: *Dziewki*, *Popiersie krakowianki*, *Macierzyństwo*, portret Rudolfa Starzewskiego

---

**1903** udział w wystawach w Towarzystwie Przyjaciół Sztuk Pięknych (TPSP) w Krakowie: „Salon 1903”, Stowarzyszenia Artystów Polskich w Krakowie, Towarzystwa Artystów Polskich „Sztuka”, II Wystawie Towarzystwa „Polska Sztuka Stosowana” i „Nieustającej Wystawie TPSP”. Od tego czasu rzeźbiarz bierze aktywny udział w życiu artystycznym i wystawienniczym Krakowa

---

**1907** zwycięstwo w konkursie Towarzystwa „Polska Sztuka Stosowana”, projekt lampy stojącej i wiszącej z głuszcem (kogutem?) wybrany do realizacji przez Fabrykę WYROBÓW SREBRNYCH I PLATEROWANYCH Marcina Jarry

---

---

**1907–1908** pobyt w Paryżu w ramach stypendium Fundacji Książąt Czartoryskich, udział w Salonie Niezależnych i Salonie Jesiennym 1908, realizacja płaskorzeźby *Chrystus upadający pod krzyżem* na elewacji prezbiterium kościoła św. Krzyża w Krakowie

---

**1908–1909** dekoracja fasady Towarzystwa Rolniczego w Krakowie

---

**1910** współzałożyciel Stowarzyszenia „Rzeźba”, bierze udział w wystawach Stowarzyszenia w latach 1910–1914

---

**1912** na Wystawie Architektury i Wnętrz w Otoczeniu Ogrodowym w Krakowie wyróżnienie dyplomem honorowym rządowym ołtarza maryjnego proj. Szczepkowskiego, wykonanego przez Fabrykę WYROBÓW SREBRNYCH I PLATEROWANYCH Marcina Jarry (obecnie ołtarz główny w kościele p.w. św. Apostołów Szymona i Judy w Białce Tatrzańskiej)

---

**1913, 18 maja** ślub Jana Szczepkowskiego z Marią Morozowicz, aktorką dramatyczną i pisarką. Świadcami byli Xawery Dunikowski, rzeźbiarz, i prawnik Albin Chęciński

---

**1913** pomnik Henryka Jordana w Krakowie

---

**1914–1918** mobilizacja do c.k. armii, udział w walkach na froncie, następnie służba w Kriegsgräber-Abteilung przy projektowaniu i budowie cmentarzy wojennych

---

**1915, 24 maja** na świat przychodzi Hanna Barbara, córka Jana i Marii Szczepkowskich

---

**1915–1917** projekt i realizacja ołtarza św. Antoniego w Krzeszowicach

---

**1916** śmierć ojca rzeźbiarza, Alojzego Szczepkowskiego

---

**1920** jako ochotnik pełni służbę w Wojsku Polskim

---

**ok. 1921–1936** nauczyciel, a od czerwca 1923 r. dyrektor w Miejskiej Szkole Sztuk Zdobniczych i Malarstwa w Warszawie

---

---

**1924–1926** prowadzi zajęcia z rzeźby ornamentalnej w warszawskiej Szkole Sztuk Pięknych

---

**1925** Grand Prix i Order Legii Honorowej w uznaniu za Kapliczkę Bożego Narodzenia na Międzynarodowej Wystawie Sztuki Dekoracyjnej i Wzornictwa w Paryżu

---

**1925** projekt ołtarza Wniebowzięcia Najświętszej Marii Panny i innych elementów wyposażenia dla kościoła w Echarlens w Szwajcarii (zrealizowany jedynie ołtarz, pozostał w Polsce)

---

**1926** projekt ołtarza w mauzoleum Jana Kasprowicza na Harendzie, realizacja ok. 1932

---

**1926** udział w VII Wystawie Stowarzyszenia „Rytm” w Salonie Garlińskiego w Warszawie

---

**1927** płaskorzeźbiony fryz w sali teatralnej Domu Związku Zawodowego Pracowników Kolejowych Rzeczypospolitej Polskiej (niezachowany)

---

**1927–1928** płaskorzeźbiony fryz na sali obrad Sejmu w Warszawie

---

**1927–1931** zakup działki i budowa pensjonatu Morzany w Borze pod Jastarnią

---

**1928** udział w Wystawie Sztuki Polskiej w Wiedniu i Budapeszcie. W kolejnych latach rzeźbiarz uczestniczy w licznych zagranicznych prezentacjach sztuki polskiej, organizowanych przez TOSSPO (Towarzystwo Szerzenia Sztuki Polskiej wśród Obcych)

---

**1929** udział w Powszechnej Wystawie Krajowej w Poznaniu

---

**1929** projekt pomnika Wojciecha Bogusławskiego, odsłonięcie 1936

---

**1929–1931** płaskorzeźbiona dekoracja ryzalitu Banku Gospodarstwa Krajowego w Warszawie

---

**1931** śmierć Rufina i Walerii Morozowiczów, teściów artysty

---

**1932** niezrealizowany projekt wyposażenia pokoju stołowego w apartamentach Prezydenta RP w Zamku Królewskim w Warszawie

---

**1934** ślub córki Hanny z Adamem Rymwid Mickiewiczem

---

**1935** maska pośmiertna i proj. srebrnej trumny Józefa Piłsudskiego, udział w konkursie na pomnik Marszałka w Warszawie (1935–1937)

---

**1937** udział w Międzynarodowej Wystawie „Sztuka i Technika” w Paryżu

---

**1938** udział w XXI Biennale w Wenecji

---

**1938–1939** praca nad sarkofagiem wawelskim Marszałka Józefa Piłsudskiego

---

**1939** udział w Międzynarodowej Wystawie „Świat Jutra” w Nowym Jorku

---

**1939–1944** lata II wojny światowej Szczepkowscy spędzają w Milanówku. Córka i zięć rzeźbiarza działają w Oddziale Informacyjno-Wywiadowczym Komendy Głównej AK, walczą w powstaniu warszawskim

---

**lata 40.** projekty architektoniczne dla Warszawy (niezrealizowane)

---

**1945** Jan Szczepkowski włącza się w organizację struktur i działalność Związku Polskich Artystów Plastyków (ZPAP). Spotkania odbywają się m.in. w willi Waleria, a 11 lipca 1945 r. w Milanówku ma miejsce pierwsza po wojnie wystawa warszawskiego oddziału ZPAP

---

**1947–1948** przewodniczący Centralnego Instytutu Kultury, instytucji powołanej do realizowania wytycznych socjalistycznego zarządzania w obszarze kultury i sztuki

---

**1949** rekonstrukcja pomnika Adama Mickiewicza proj. Cypriana Godebskiego na Krakowskim Przedmieściu w Warszawie

---

**lata 50.** projekty płaskorzeźbionej dekoracji dla państwowych gmachów i urzędów, m.in. Sejmu i Ministerstwa Energetyki

---

**1958** współzałożyciel (wraz z 23 artystami i społecznikami) Tymczasowego Komitetu Organizacyjnego Towarzystwa Przyjaciół Sztuk Pięknych (TPSP) w Warszawie, uczestnik pierwszej wystawy TPSP w 1961 r.

---

**lata 60.** projekt pomnika Stanisława Moniuszki w Warszawie, odsłonięcie 1965

---

**1964, 17 lutego** Jan Szczepkowski umiera. Zostaje pochowany w Alei Zasłużonych Cmentarza Powązkowskiego w Warszawie. Jego grób ozdabia replika *Aniela z trąbą* z paryskiej *Kapliczki Bożego Narodzenia*, wykonana w piaskowcu przez ucznia artysty – Karola Tchorka. W tej samej mogile spoczywa żona Jana, zmarła 9 listopada 1968 r. Maria Morozowicz-Szczepkowska

Więcej informacji o Janie Szczepkowskim, o czasach, w jakich żył, i o sztuce, którą tworzył, a także o willi w Milanówku znaleźć można w lekturach:

- Katarzyna Chrudzimska-Uhera, *Jan Szczepkowski (1878–1964). Życie i twórczość*, Urząd Miejski w Milanówku, Milanówek 2008.
- Katarzyna Chrudzimska-Uhera, *Jan Szczepkowski (1878–1964). W służbie sztuce, w służbie ojczyźnie*, Muzeum Niepodległości w Warszawie, Warszawa 2009.
- Katarzyna Chrudzimska-Uhera, *Modernizacje i stylizacje. O rzeźbie i rzeźbiarzach w Zakopanem w latach 1879–1939*, Wydawnictwo UKSW, Artfone, Warszawa 2013.
- Maria Morozowicz-Szczepkowska, *Z lotu ptaka. Wspomnienia*, Państwowy Instytut Wydawniczy, Warszawa 1968.
- Joanna Szczepińska, *Jan Szczepkowski*, Wydawnictwo „Sztuka”, Warszawa 1957.
- Jan Szczepkowski. Państwowiec*, Narodowe Centrum Kultury, Warszawa 2023.
- Jan Szczepkowski, *Wypukłe i wklęsłe. Wspomnienia*, wstęp, oprac. i kom. K. Chrudzimska-Uhera, Urząd Miasta Milanówka, Milanówek 2010.
- Jerzy Warchałowski, *Polska sztuka dekoracyjna*, Wydawnictwo J. Mortkowicza, Warszawa–Kraków 1928.
- Jerzy Warchałowski, *Jan Szczepkowski. Snycerz i rzeźbiarz*, Towarzystwo Wydawnicze, Warszawa 1932.
- 

tekst przewodnika i scenariusz ekspozycji

Katarzyna Chrudzimska-Uhera

projekt graficzny

Beata Danowska | Dobry Skład

---

Projekt „Rewitalizacja willi Waleria w Milanówku – stworzenie interdyscyplinarnego miejsca edukacji kulturalnej” korzysta z dofinansowania o wartości 8 041 119,02 zł otrzymanego od Islandii, Liechtensteinu i Norwegii ze środków Mechanizmu Finansowego Europejskiego Obszaru Gospodarczego. Celem projektu „Restauracja i rewitalizacja dziedzictwa kulturowego” jest stworzenie odpowiednich warunków do prowadzenia działalności kulturalnej na terenie Gminy Milanówek poprzez kompleksowe działania inwestycyjne oraz miękkie w Willi Waleria.



MILANOWSKIE  
CENTRUM  
KULTURY



Milanówek  
Miasto-Ogród



Ministerstwo Kultury  
i Dziedzictwa Narodowego

Iceland  
Liechtenstein  
Norway grants



