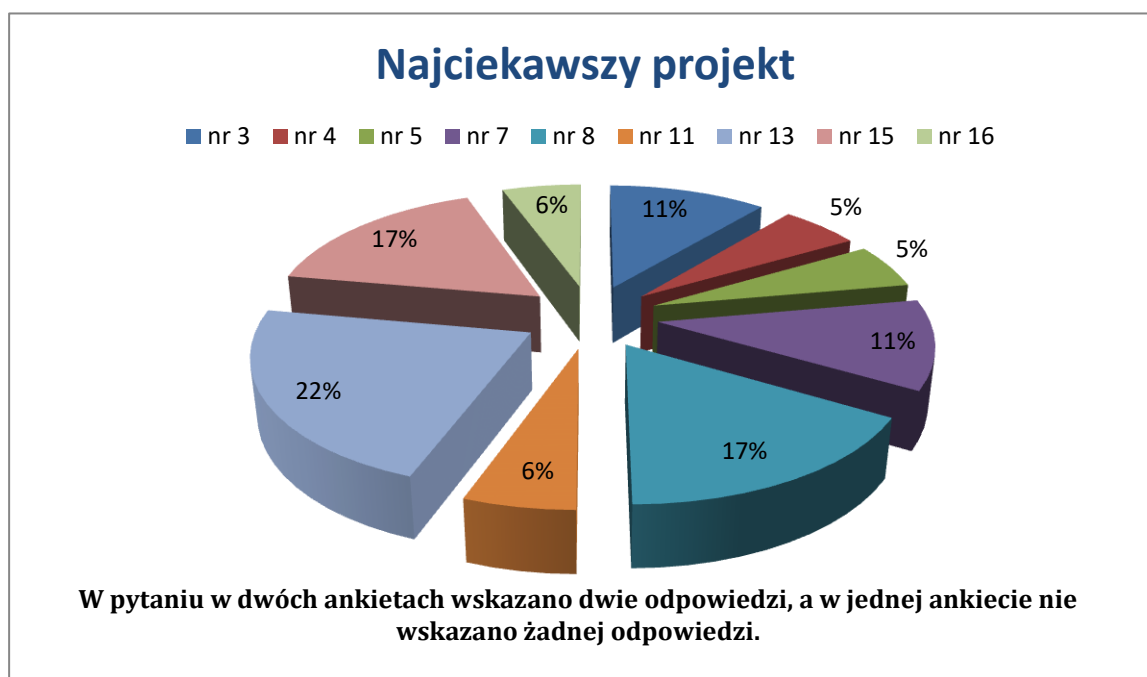
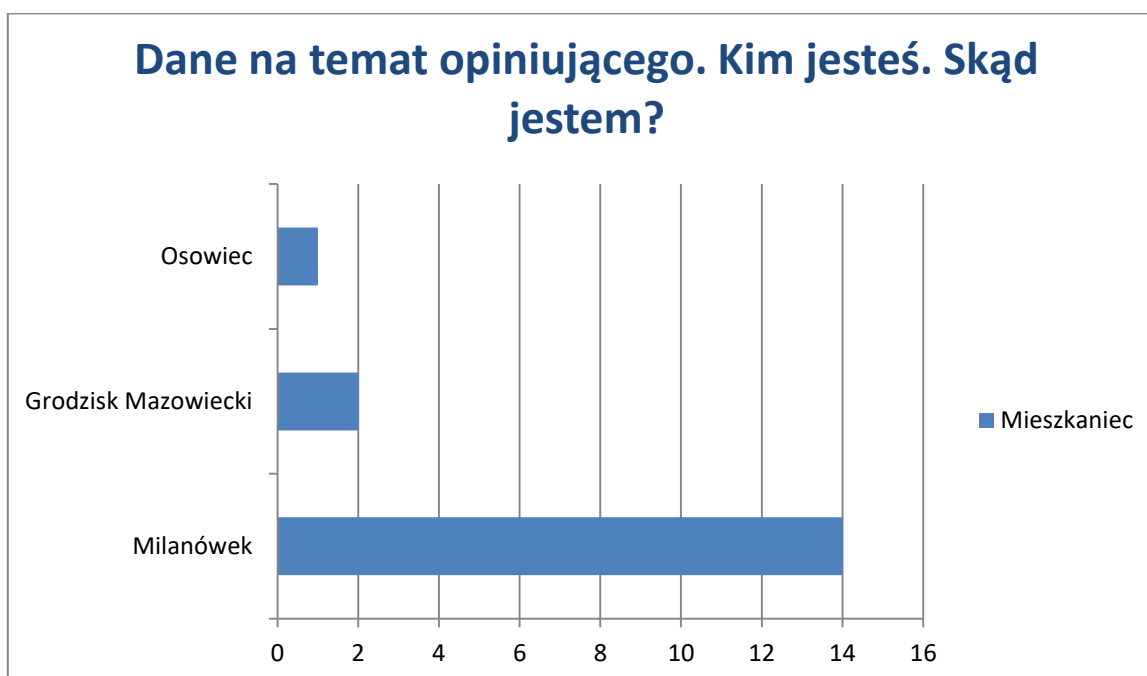


## Wyniki ankiety dotyczącej projektu zagospodarowania przestrzeni na potrzeby kulturalno – edukacyjne z uwzględnieniem sali wielofunkcyjnej

Ankieta została przeprowadzona **od 15 czerwca do 26 lipca 2018 roku**. Jej celem było poznanie zdania mieszkańców Milanówka i okolic na temat projektów studentów Wydziału Architektury Politechniki Warszawskiej dotyczące zagospodarowania przestrzeni na potrzeby kulturalno – edukacyjne z uwzględnieniem sali wielofunkcyjnej. W ankiecie głosowano na **16 projektów**. Każdy z projektów otrzymał swój indywidualny numer. Głosowano poprzez ankietę online znajdującą się na stronie Milanowskiego Centrum Kultury oraz wrzucając kwestionariusz papierowy do urny wiszącej obok wydrukowanych na materiale PCV prac. Pytania były otwarte. Łącznie zebrano **17 ankiet**. Udzielono odpowiedzi na **cztery zagadnienia**.



---

## Opinie na temat projektów.

Sporo ciekawych propozycji, szczególnie te z drewnianymi elementami.

---

Projekty są innowacyjne.

---

Wszystkie projekty prezentują nowoczesne bryły.

---

Jest najfajniejszy.

---

Za nowoczesne brak nawiązania do architektury.

---

Nowoczesne.

---

Bardzo interesujący materiał do dalszych prac projektowych.

---

Niektóre projekty to tandeta.

---

Projekty mało czytelne i niemożliwe do oceny.

---

Wszystkie są fantastyczne, nawiązują do historii Milanówka oraz jego działalności.

---

Wszystkie są ciekawe, łączą nowoczesność i zintegrowanie z naturą.

---

Fajne.

---

Wszystkie projekty wyglądają jakby nakreśliła je jedna osoba, niestety żaden się nie wyróżnia i, co gorsza, nie pasuje do klimatu Milanówka. Nie oznacza to jednak tego, iż projekty te są złe. Proponowałbym tym samym położyć większego nacisku na zintegrowanie nowego gmachu z charakterystyczną przestrzenią naszego miasta.

---

Większość z nich jest bardzo podobna, ale nie jest to nic zaskakującego, taka moda. Martwi mnie brak- w wielu projektach- nawiązań do Milanówka: jego sztuki i architektury- i w wielu przypadkach ciągnięcie budowli "w górę" i "na boki" zamiast ukrycia, choć części- pod ziemią, co jest ważne, zważywszy na zabytkowy budynek MOKu, stojący tuż obok. Z tego też względu nawiązanie choćby do czerwonej cegły- byłoby bardzo interesujące.

---

Bardzo ładne.

---

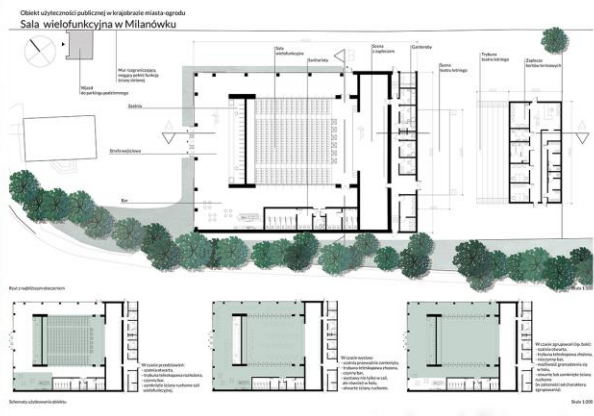
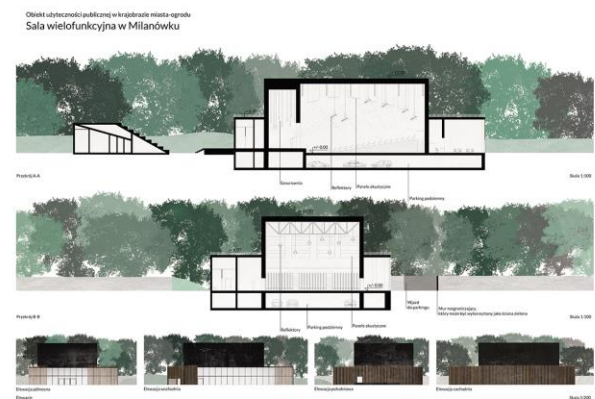
Biorąc pod uwagę otoczenie, większość jest zbyt modernistyczna.

---

# Opinia na temat najciekawszego projektu (dlaczego?)

## Nr 3

- Naturalny, wtapiający się w okolice, ale jednak wyróżniający fasadą. Nie przytłacza rozmiarem.
- Jest nowoczesny, ale lekko vintage (paradoks dobrej architektury). Pasuje do specyfiki Milanówka. To budynek na dzisiaj, ale uwzględniający korzenie miasta.



prowadzący projekt: prof. nzw. dr inż. arch. Stefan Westrych

Obiekt użyteczności publicznej w krajobrazie miasta-ogrodu  
Sala wielofunkcyjna w Milanówku

Głównym założeniem projektu było wykreowanie przestrzeni dostępnej, zarówno dla mieszkańców Milanówka, jak i ludzi odwiedzających miasto. Najważniejszym elementem projektowanego obiektu była sala wielofunkcyjna umożliwiająca organizację różnych eventów.

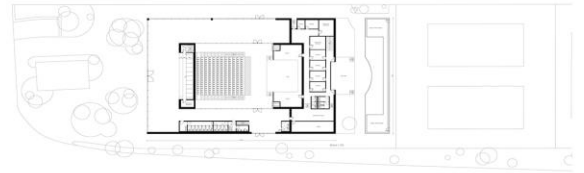
Projekt składa się z dwóch prostokątnych form. Niższa bryła, otaczająca salę wielofunkcyjną pełni w sobie takie funkcje, jak: sanitariaty, garderoby, szatnię oraz bar. Wyższa bryła, mieści w sobie salę wielofunkcyjną z niezbędnym zapleczem sceny (kulisy, szmurnowia). Na zewnątrz zaprojektowana została scena teatru letniego wraz z trybuną zewnętrzną. Wewnątrz trybuny zostały ulokowane szatnie oraz oficyny zaplecza kortów tenisowych.

Charakterystycznymi elementami projektu są użyte materiały. Połączenie szarej, drewnianej elewacji wraz z przeszklonymi ścianami daje wrażenie latarni wskazującej drogę i zapraszającej do wejścia. Surowy, czarny beton użyty na elewacji wyższej bryły sugeruje rzetelność budownictwa. Nocą wtapia się w ciemne niebo.

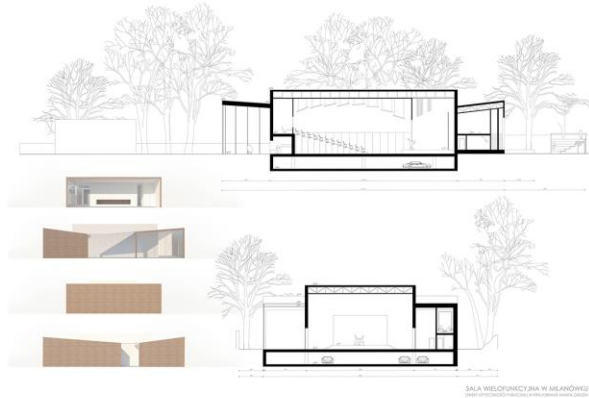
Sala wielofunkcyjna zaprojektowana w budynku ma dwie charakterystyczne cechy: otwarte ściany działowe oraz trybunę teleskopową, którą w każdej chwili można złożyć. Sala została zaprojektowana w taki sposób, aby można było w niej organizować różnego rodzaju spotkania. Po pierwsze, jako teatr. W czasie sztuki trybuna są rozłożone, a ściany działowe zamknięte, aby w spokoju można było podziwiać wystawianą sztukę. Następnie, sala może pełnić funkcję sali wystawowej. Po złożeniu trybuny i otwarciu ścian działowych, wystawy można organizować nie tylko w wyznaczonym na salę miejscu, ale również w strefie wejściowej i przejściowej. Ostatnią funkcją sali wielofunkcyjnej jest możliwość organizowania w niej różnego rodzaju zgromadzeń (np. bale, koncerty). Wtedy to trybuna jest złożona, a ściany działowe otwarte, aby powiększyć przestrzeń sali. Istnieje wtedy również możliwość rozstawienia stołów, czy krzeseł.

Nr 4

- Niestety bardzo niewiele o nim wiadomo, jednak przynajmniej główna elewacja wydaje się bardzo "lekka" i nieprzytłaczająca.

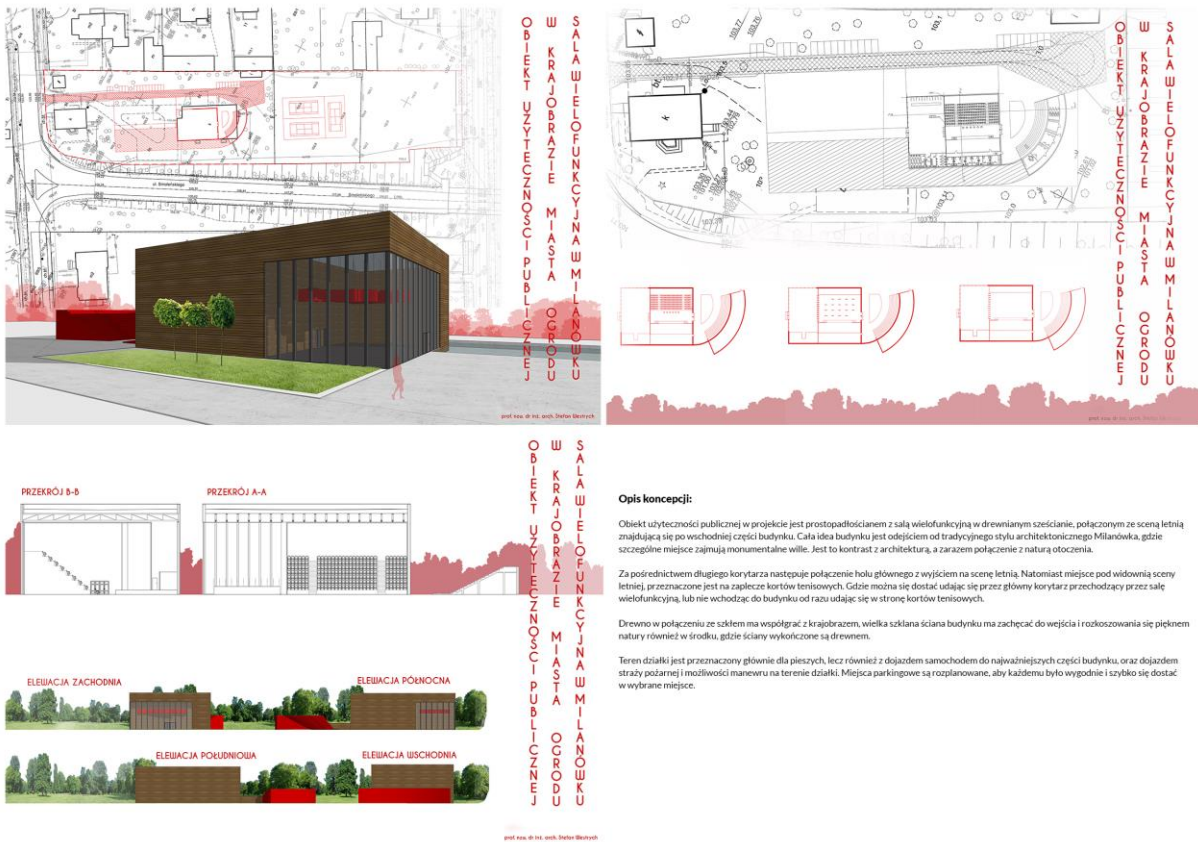


SALA WIELOFUNKCYJNA W MILANÓWKU  
www.architektura-wielka.pl



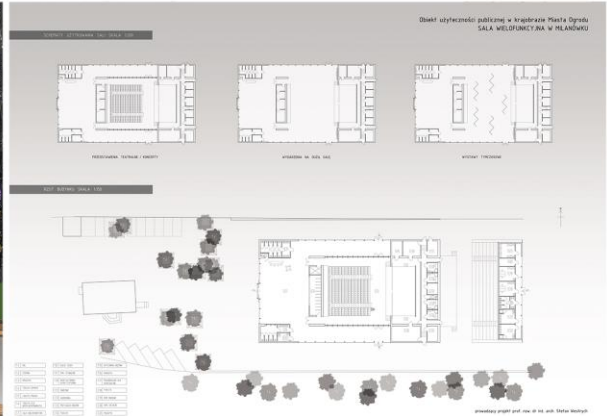
Nr 5

- Najbardziej wtopione w krajobraz



Nr 7

- Budynek jest nowoczesny, ale nie wyróżnia się za nadto, jednocześnie przez dużo zieleni wpisuje się w klimat miasta
- Najbardziej wtopione w krajobraz



Objekt użyteczności publicznej w krajobrazie Miasta Ogrodu  
SALA WIELOFUNKCYJNA W MILANÓWKU

**IDEA PROJEKTU**  
Najwyższą sianą budynku tworzy tło dla sceny teatru letniego. Można tam oglądać grę aktorską na żywo, lub za pomocą projektor. Aby zyskać więcej wolnej przestrzeni, pomieszczenia obniżają się w kierunku sceny. Zastosowane zostały także duże przeszklenia, aby stojąc zarówno w hali jak i wewnątrz sali wielofunkcyjnej można było obserwować otaczającą przyrodę. Dodatkowo zdecydowano się na cztery dachy systemowe, aby cała bryła chowała się w koronach drzew. Kształt budynku w przekroju poprzecznym jest trapezem. Niższa niższa ściana stanowi elewację frontową, co wizualnie zmniejsza obiekt, gdy stoi się przed nim. Na pierwszym rzut oka nie przełata i nie dominuje nad zielenią.

**TEATR LETNI I KORTY TENISOWE**  
Najwyższa ściana budynku tworzy tło dla sceny teatru letniego. Można tam oglądać grę aktorską na żywo, lub za pomocą projektor. Aby zyskać więcej wolnej przestrzeni, pomieszczenia obniżają się w kierunku sceny. Zastosowane zostały także duże przeszklenia, aby stojąc zarówno w hali jak i wewnątrz sali wielofunkcyjnej można było obserwować otaczającą przyrodę. Dodatkowo zdecydowano się na cztery dachy systemowe, aby cała bryła chowała się w koronach drzew. Kształt budynku w przekroju poprzecznym jest trapezem. Niższa niższa ściana stanowi elewację frontową, co wizualnie zmniejsza obiekt, gdy stoi się przed nim. Na pierwszym rzut oka nie przełata i nie dominuje nad zielenią.

**ZAGOSPODAROWANIE TERENU**  
Od frontu, białą zaparkowaną posiadka betonowa z drewnianymi elementami, stanowiącymi obramowanie drzew. Ten materiał pojął się także jako wykończenie betonowej ławy rozciągającej się wzdłuż podwyższenia terenu od strony ulicy. Można na niej odpocząć w ciepłe dni, czy usiąść w oczekiwaniu na spektakl.

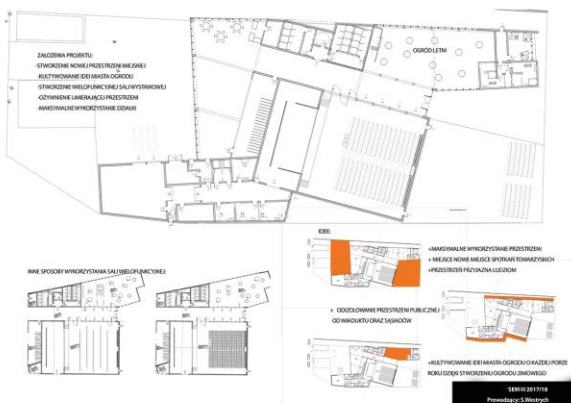
Zostaje jeszcze kwestia muru na granicy działki. W części przy budynku mógłby być on fontanna. Woda odbijając światło słoneczne oraz liście drzew dopełniałaby krajobraz. Druga część przy teatrze letnim, można przemyśleć na integrację mieszkańców miasta i zachęcić ludzi do tworzenia muralsu.

**WYPOSAŻENIE SALI WIELOFUNKCYJNEJ**  
Najważniejszym pomieszczeniem w budynku jest sala wielofunkcyjna. Ściany przesuwać można zamknąć w trakcie spektakli teatralnych czy koncertów, jednak gdy potrzebujemy więcej przestrzeni na przedstawienie, możemy skłonić ściany, aby w pełni otwiera się na rozpoznania do pomieszczenia teatru słonecznego.

Dodatkowo wykorzystane zostały trybuny teleskopowe, które również można schować w ścianie.

## Nr 8

- Projekt idealnie wkomponuje się w "Miasto Ogród" i chyba, jako jeden z niewielu projektów na wizualizacji wziął ten fakt pod uwagę. Projekt oferuje nie tylko salę kinowo teatralną, ale również inne pomieszczenia przeznaczone do całkowicie innych celów.
- Jest nowoczesny, ale w pozytywny sposób.
- Jak jedyny ma zaplanowany ogród wokół budynku w tak pięknym wydaniu. Budynek będący perełką nowoczesności okryty gęszczem ogrodu - wygląda to wspaniale a zarazem bardzo nowocześnie z naciskiem na ekologię



#### Obiekt użyteczności publicznej w krajobrazie Miasta Ogród. SALA WIELOFUNKCYJNA W MILANÓWKU

##### OPIS KONCEPCJI

Projekt zakłada stworzenia przestrzeni wielofunkcyjnej, kulturywającej ideę Miasta Ogród. Całości koncepcji zakładała stworzenie zupełnie nowej przestrzeni, ożywiającej obecne otoczenie kortów Milanowskich. Dynamiczna nowoczesna forma stoi w opozycji do istniejącej zabudowy miasta, pozwalając na otwarcie zupełnie nowej oprawy. Elewacja zewnętrzna budynku jest wykonana z betonu architektonicznego oraz szklanych ścian kurtynowych.

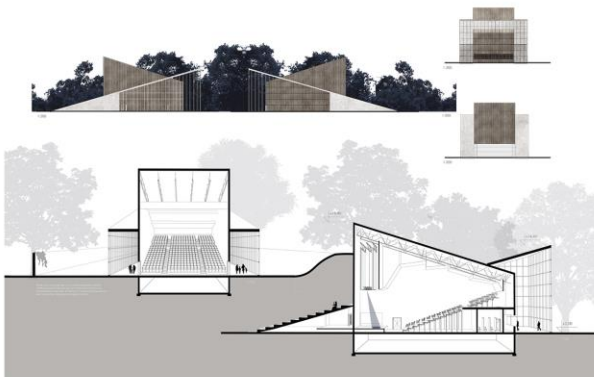
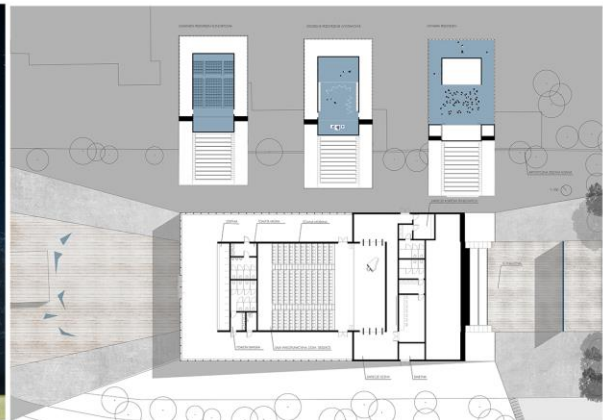
Główną ideą projektu jest maksymalne wykorzystanie przestrzeni, tak aby Milanowskie Centrum Kultury było miejscem przyjaznym dla ludzi. Stworzenie nowej przestrzeni publicznej pozwala na ożywienie obecnie nieużywaną i umierającej części zabudowy.

Ważnym elementem koncepcji jest historyczne uwarunkowanie miejsca jako Miasta Ogród. W związku z tym budynek posiada Ogród Zimowy, pozwalający na korzystanie z ogrodu o dowolnej porze roku.

Sala wielofunkcyjna jest przystosowana do różnego rodzaju wydarzeń od sali koncertowej po pomieszczenie wystawowe. Układ budynku pozwala na odizolowanie przestrzeni publicznej od hałasu ulicy oraz pozwoli na wyciszenie hałasów u sąsiadów.

## Nr 11

- Najciekawsza bryła.



Projekt obiektu sali wielofunkcyjnej w Milanówku powstał w odpowiedzi na zapotrzebowanie mieszkańców na budynek skupiający lokalne inicjatywy kulturalne, stworzenie przestrzeni dla ekspozycji i tworzenia sztuki.

Sercem projektu jest sala wielofunkcyjna, która dzięki swojej dynamicznej formie stanowi znak rozpoznawczy całego obiektu i otoczną dominantę przestrzeni. By wyważyć strzeżoną bryłę sali skonstruowaliśmy ją z bardziej spokojną bryłą o niewielkim nachyleniu, która stanowi przekrycie dla głównego holu obiektu oraz pełni funkcję zaplecza dla wydarzeń rozgrywanych wewnątrz i na zewnątrz obiektu. Przekrycie holu pełni również funkcję widowni sceny letniej. Kontrast dwóch brył potęguje użycie materiałów o przeciwnym charakterze – sala obłożona drewnem, koresponduje z naturalnym charakterem Miasta Ogrodu, a przekrycie wykonane z żelbetu odsłania techniczno- konstrukcyjną naturę obiektu.

Sala wielofunkcyjna wyposażona jest w mobilną dwupoziomową widownię, obsługującą 352 osób. Każdy z poziomów widowni jest niezależny i może być złożony w dowolnej konfiguracji. Podczas wystaw jej ściany zewnętrzne otwierają się, powiększając przestrzeń użytkową.

Plac wejściowy do budynku został podzielony na kilka stref funkcjonalnych, których forma wynika z bryły obiektu. Przestrzeń centralna placu pełni funkcję miejsca spotkań i wypoczynku. Zewnętrzne obszary działki zaprojektowane zostały z myślą o zachowaniu jak największej ilości drzew rosnących na działce. Istniejący na działce mur zlicowany z otaczającą działkę zabudową, zaadaptowany został na przestrzeń kreatywną – wielkie płótno na którym tworzyć mogą lokalni artyści. Obszary artystyczne muru przepływają się z obszarami porastającymi go zielenią. Na tyłach działki znajduje się zewnętrzny ekran – to teatru letniego- na którym wyświetlane są projekcje filmowe i scenografia przedstawień.

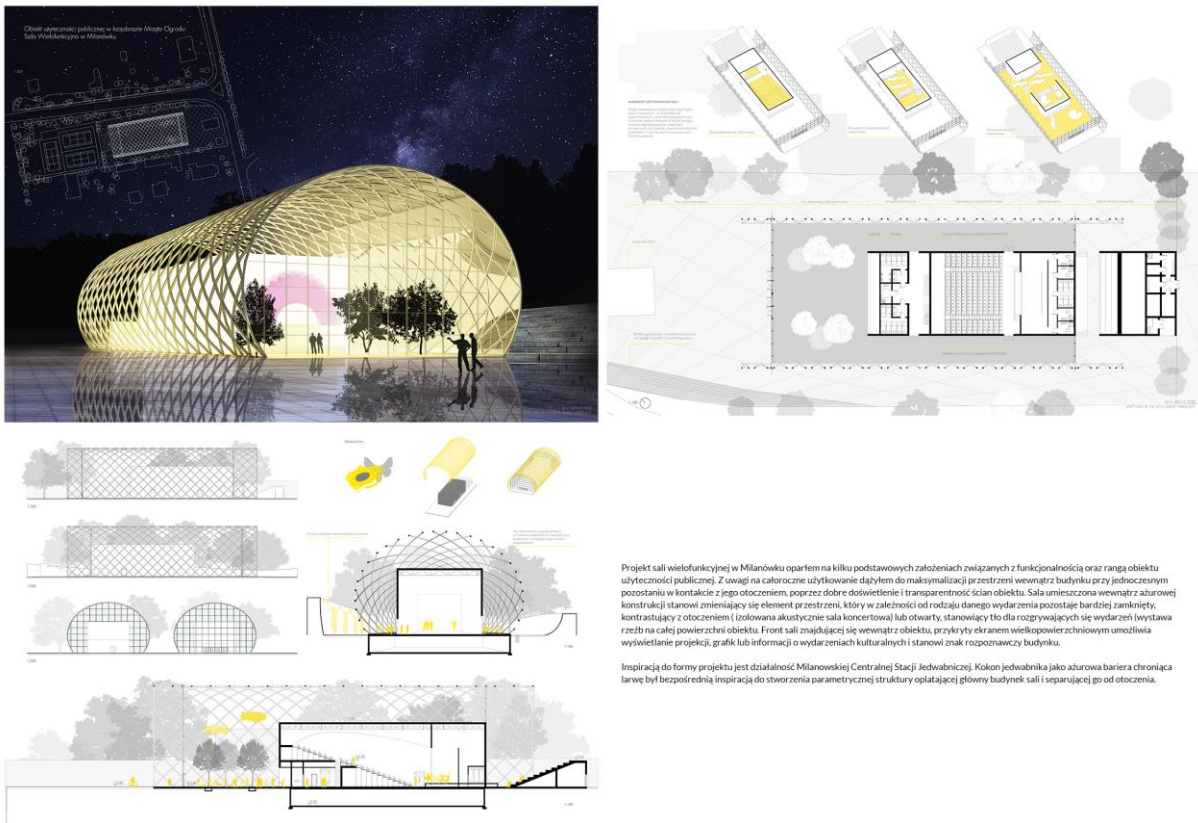
Cały obiekt wraz z przylegającym do niego placem oraz teatrem letnim znajduje się na jednym poziomie przez co jest dostępny dla wszystkich użytkowników. Dzięki niewielkim rozmiarom właściwego budynku przy jednoczesnym zachowaniu szerokiego programu funkcjonalnego uwolniona została znaczna część działki co umożliwiło zachowanie zastanej zieleni oraz posadzenie nowej.

prof. Nzw. dr inż. arch. Stefan Westrych



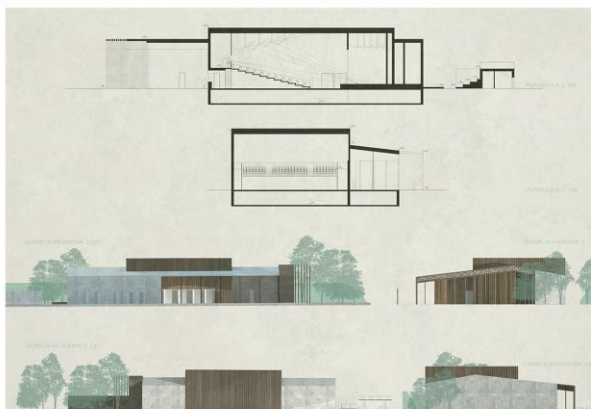
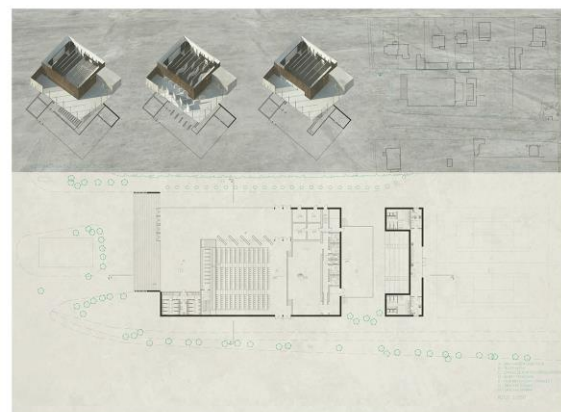
## Nr 13

- Pomysł autora jest przemyślaną koncepcją nawiązującą do marki Milanówka, jakim jest jedwab. Kształt kokonu nawiązuje urbanistycznie do bezpośredniego sąsiedztwa wiaduktu. Wielkie brawa dla autora.
- Jest oryginalny i przestrzenny.
- Maksymalizacja powierzchni budynku pozwoli na pomieszczenie większej ilości osób. Wizualnie jest to projekt najbardziej oryginalny i przy okazji nie jest szpetną (nowoczesną) bryłą.
- Ciekawa nowatorska bryła.



## Nr 15

- Wydaje się najbardziej pasować do milanowskich domów/willi, a zarazem duże szklane elementy dodają sporo nowoczesności.
- Pasuje do klimatu miasta
- Wydaje się on najciekawszy ze względu na nawiązanie do milanowskiej architektury i klimatu miejscowości. Bardzo ciekawy jest ażurowy detal budowli, jej otwartość przy zachowaniu indywidualności. Ponadto projekt przewiduje możliwość dostosowania wnętrza centrum do potrzeb osób użytkujących-, co pozwoli na korzystanie z przestrzeni różnym grupom osób. Przewiduje część otwartą, z możliwością funkcjonowania wewnątrz kawiarni, choćby na czas większych imprez.. Widać, że autorka projektu zainteresowała się dostosowaniem swojej pracy do specyfiki Milanówka i potrzeb jego mieszkańców:) Jedna rzecz, która budzi moją wątpliwość to rozległość budowli w szerz. Czy tak duża budowla nie będzie "wciśnięta" między skarpe a mur? I czy nie będzie to- w przeciwieństwie do założenia projektu utrudniało korzystania ze skweru, zamiast to utrudniać?



#### MIEJSKI DOM KULTURY Z SALĄ WIELOFUNKCYJNĄ W MILANÓWKU

Działka znajduje się przy ul. Kościelnej, jednej z głównych arterii komunikacyjnych Milanówka. Prezentowany projekt stara podnieść jakość przestrzeni publicznej i woli obiektu. Projektowany obiekt ma szansę stanowić całkowicie nową dla tej okolicy przestrzeń ogólnodostępną. Jego atrakcyjność zapewni duża drewniana weranda wejściowa, całkowicie przeszklona wejściowa ściana oraz wewnątrz - najważniejsza część, czyli sala wielofunkcyjna oraz letnia scena. W ciepłych miesiącach na werandzie występuje się z wnętrza kawiarnia służąc za miejsce spotkań i spędzania czasu.

#### WYRAZ ARCHITEKTONICZNY

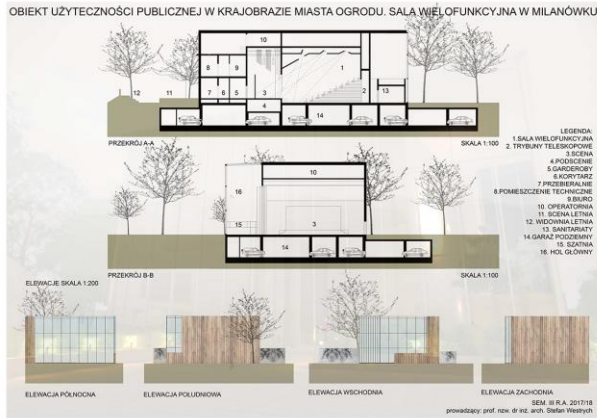
W prezentowanym projekcie posłużyłam się motywem tradycyjnej willi, jakie znajdują się w Milanówku. Dobudowana, drewniana, półotwarta część z ażurowym detałem to interpretacja klasycznej werandy. Ganek, na którym spotykają się mieszkańcy, toczy się życie miasta. Obiekt zaprasza. Duże przeszklone wejście, sprawia, że nocą wydobływa się z niego ciepłe światło - stanowi latarnię Miasta Ogrodu. Materiały elewacyjne, czyli beton i panele drewniane nawiązują do miejscowej zabudowy. MDK jest ulokowany pomiędzy starym murem, a zieloną skarpe zapewniającą izolację akustyczną od strony ruchliwej ulicy. Problematiczny mur został zaaranżowany jako zielona ściana, ma również wydzieloną część pod murale, jako formę zabawy dla dzieci. Wcześniej źle zaprojektowana przestrzeń staje się uporządkowana i zaaranżowana również w celach rekreacyjnych.

#### ROZWIĄZANIA FUNKCYJNALNE

Sednem projektu jest sala wielofunkcyjna ze sceną i przestronny hall znajdujący się wewnątrz budynku. Przestrzeń hallu jest kontynuacją werandy wejściowej. Po wejściu do budynku użytkownik znajduje się w wysokim pomieszczeniu, z dostępem do informacji, kawiarni, szatni i zaplecza sanitarnego. Foyer prowadzi do sali wielofunkcyjnej. Cała przeszklona strona jest dedykowana komunikacji i integracji z najbliższym otoczeniem Domu Kultury oraz otaczającą zielenią. Ukształtowanie sali i hallu pozwala na stworzenie nieformalnej, otwartej przestrzeni scenicznej. Projekt zakłada różne konfiguracje modyfikowania sali wielofunkcyjnej poprzez zastosowanie ścian mobilnych oraz trybuny teleskopowej. Pierwszą możliwością to zamknięta sala z rozsuniętą trybuną - służy jako miejsce przedstawień teatralnych, koncertów muzycznych, konferencji. Drugą opcją to przestrzeń wystawowa stworzona poprzez zbitenie trybuny i otwarcie ścian mobilnych na hall, tym samym stworzenie otwartej przestrzeni. Całkowite założenie trybuny oraz ścian ruchomych stwarza idealne miejsce na bale i zabawy okolicznościowe, tworząc wielką przestrzeń do rekreacji. Sali wielofunkcyjnej towarzyszy zaplecze sceny. Z tyłu znajduje się scena letnia z widownią, która służy również jako miejsce letnich wakacji dla dzieci oraz do wyświetlenia filmów. Obiekt posiada drugą część, która stanowi zaplecze istniejących kortów tenisowych, które ze względu na swoją historię zostały zachowane.

Nr 16

- Projekt wybrałem tylko, dlatego, iż "pole jest wymagane". W zasadzie nie ma różnicy, który z proponowanych budynków by powstał. Każdy z nich pozostawi takie samo uczucie rodzące pytanie: „dokąd ten świat zmierza?”



**Obiekt użyteczności publicznej w krajobrazie Miasta Ogrodu. SALA WIELOFUNKCYJNA W MILANÓWKU**

Projektowany budynek zlokalizowano w Milanówku na działce nr. 6. Teren otoczony jest z dwóch stron skarpą oraz wysokim murem przedzielającym dwie działki i znajduje się przy skrzyżowaniu dwóch ulic Kościelnej i Smoleńskiego. Obecnie znajduje się tam budynek Milanowskiego Centrum Kultury, który będzie zburzony do celów projektowych.

Główną ideą projektu jest odizolowanie głównej czyli reprezentacyjnej części elewacyjnej od ruchu i hałasu na skrzyżowaniu wzdłuż wspomnianych ulic. Dzięki takiemu rozwiązaniu powstało klimatyczne patio wejściowe. Zamyślenie było również pozostawienie jak największej ilości rosnących w danym obszarze drzew. Wewnątrz budynku znajduje się główny hol, sala wielofunkcyjna, szatnia, bar, zespoły sanitarne, biura, przebieralnie, zaplecze. Do południowo wschodniej elewacji dołączono teatr letni wraz z widownią.

Wjazd dwukierunkowy do garażu podziemnego zaprojektowany jest przy ulicy Kościelnej w północno - zachodniej części działki, w rejonie budynku stacji trafo ze względu na ukształtowanie terenu i ulic. Ścieżka dla pieszych została oddzielona od części dla pojazdów w celu wygody poruszania się pieszych.

Główna elewacja budynku jest ścianą kurtynową otwierającą się na patio. Za nią znajduje się główny hol z przeszklonym dachem. Te dwa czynniki powodują otwartość i pozwalają na większy dopływ zewnętrznego światła do pomieszczenia kontrastując z salą wielofunkcyjną, która musi być zbudowana z każdej strony dzięki poczuciu wyizolowania i oszczędności akustyki. Między tymi pomieszczeniami zaprojektowano mobilną ścianę z paneli przesuwanych na bok. Takie rozwiązanie pozwala na stworzenie jednego spójnego pomieszczenia czy też stworzenie dwóch o zupełnie innych klimatach. W Sali wielofunkcyjnej zamontowano trybuny teleskopowe firmy WAMAT, które z łatwością można składać i rozkładać.

W najbardziej odległej części budynku zaprojektowano pomieszczenia dla sportowców oraz artystów z oddzielnym wejściem, dzięki czemu mogą zachować więcej prywatności.

**ROZWIĄZANIA MATERIAŁOWE:**  
 W projektowanym obiekcie przyjęto rozwiązania materiałowe, które nawiązują do przyrodniczego otoczenia Milanówka i nie powinny konkurować z nim.

Jako materiał dominujący zostało użyte jasne drewno. W elewacji frontowej otwartej na wejściowe patio zastosowano szkło. W elewacji tylnej zastosowano pełną ścianę drewnianą w celu zapewnienia odpowiednich właściwości akustycznych.

W budynku zaprojektowano też dach zielony przykrywający najniższą jego część i widoczny z zewnątrz. Zastosowano szklany dach nad holem głównym w celu powiększenia i rozświetlenia tego pomieszczenia.

Prowadzący: prof. nzw. dr inż. arch. Stefan Westrych